



KLETTERBOGEN



2 WEISS LACKIERTE BÖGEN

9 NATURHOLZ RUNDSTÄBE



ANWENDUNG IM KINDERGARTEN:

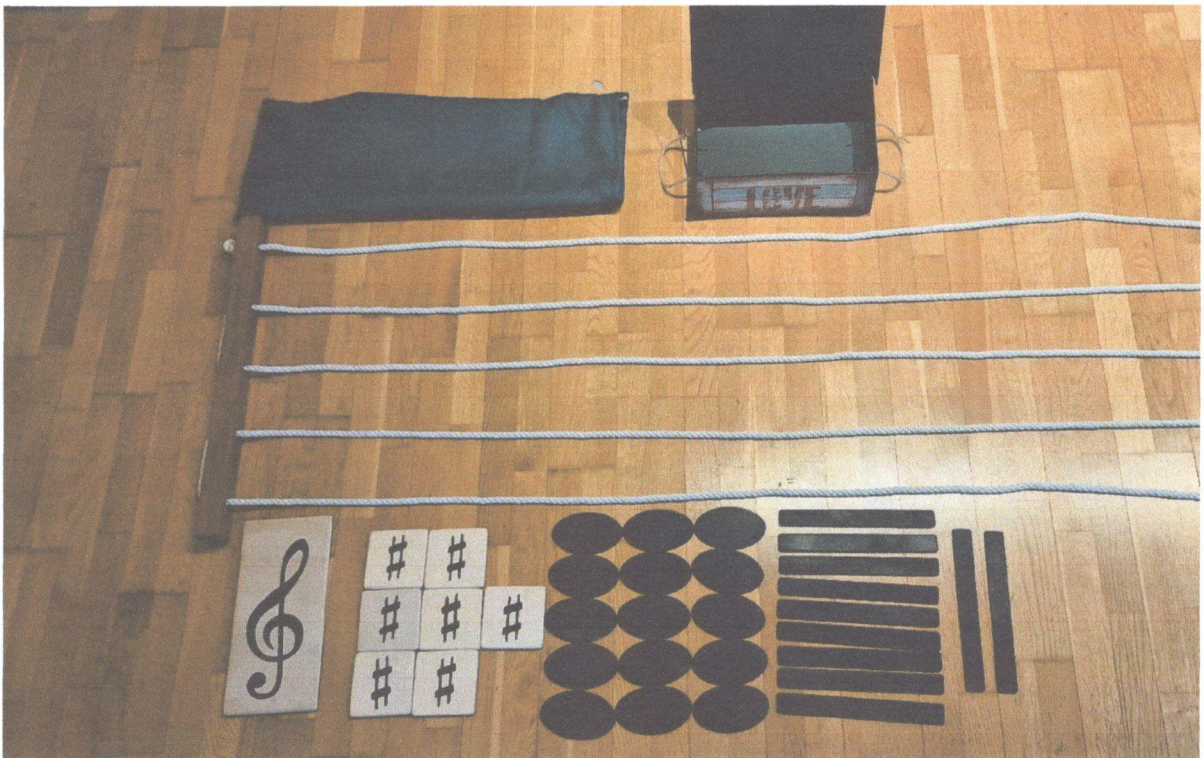
ANWENDUNG IM BEREICH BEWEGUNG UND SPORT → HOCHKRABELN, HINDURCH KRABELN, BALANCIEREN, GLEICHGEWICHTS FÖRDERUNG, MUSKELKRAFT UND KÖRPERSPANNUNG

ANWENDUNG IM BEREICH KREATIVITÄT → BAUEN VON PARCOURS UND BEWEGUNGSLANDSCHAFTEN

*Jahresarbeit aus dem Seminar WE
Schwerpunkt Holzarbeit*

Noten-lege-Set

Hilfsgegenstand für den Musikunterricht
mit Einsatz von aus Holz gemacht Noten und
einer Notenzeile aus Schnüren

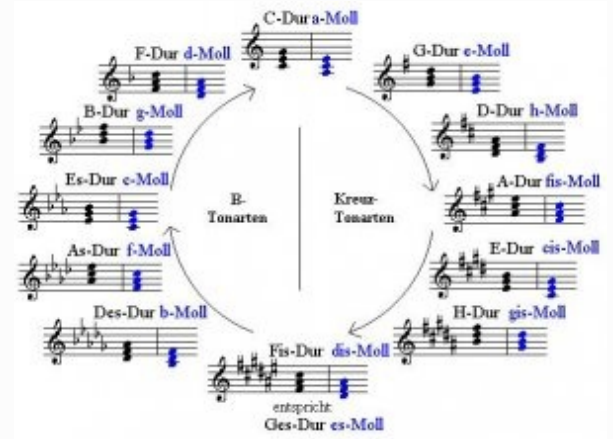


Eingereicht bei: Mag. Ehrndorfer-Lindentaler Bettina

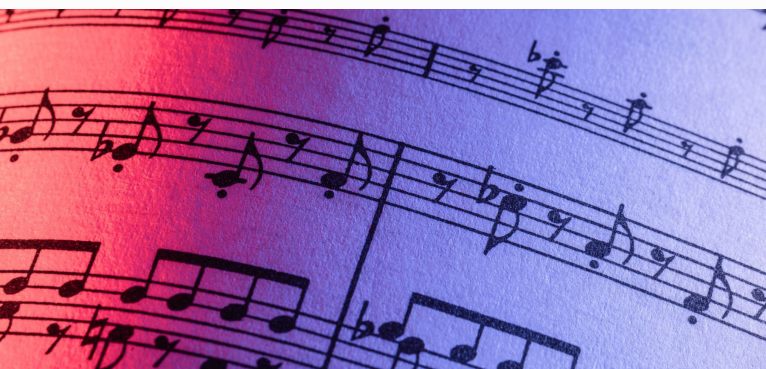
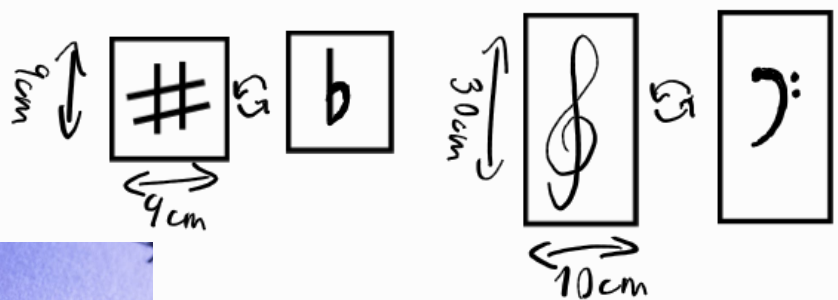
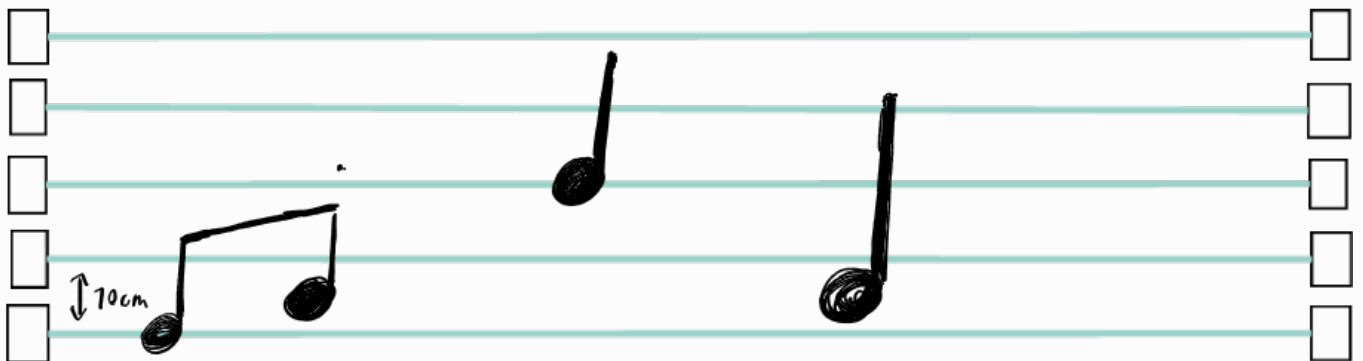
Daniel Johann Scheiböck

Bildungsanstalt für Elementarpädagogik Salzburg

Klasse: 5A Schuljahr: 2025/26



MUSIK THEORIE



Puppentheater

Moodboard

Hannah Ganzera

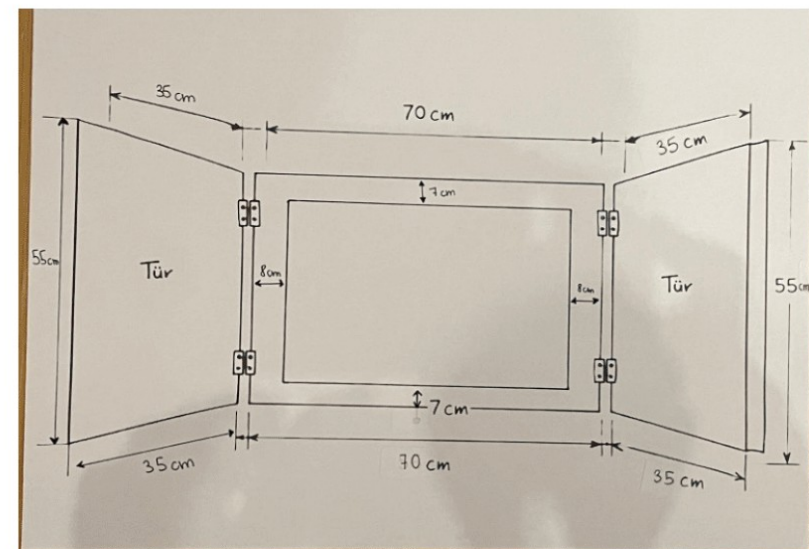


Material

- Holzbretter: Fichtenholz
- alte Stoffe → Vorhang, Puppen
- Holzlack
- Holzstäbe/-kugeln
- Wolle
- Filz

Maße

- Außengestell: 70x55 cm
- Tür: 35x55 cm
- Fenster Abstand Seite: 8 cm
- Fenster Abstand oben: 7 cm



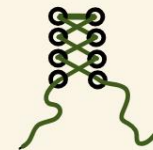
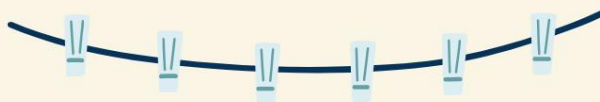
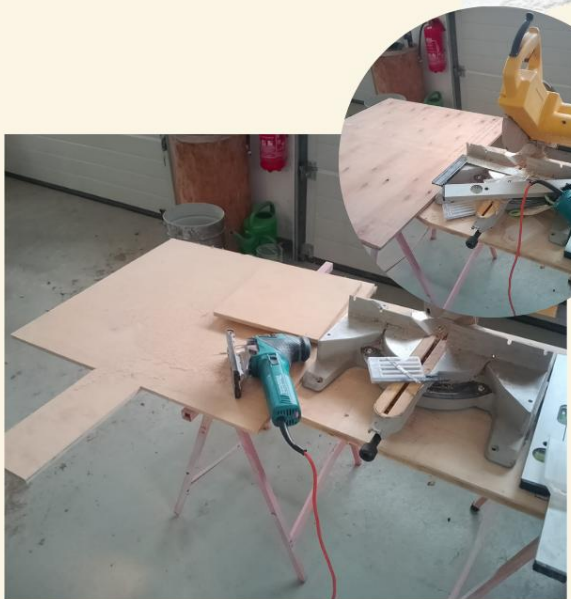
Sensory Haus



Inspiration

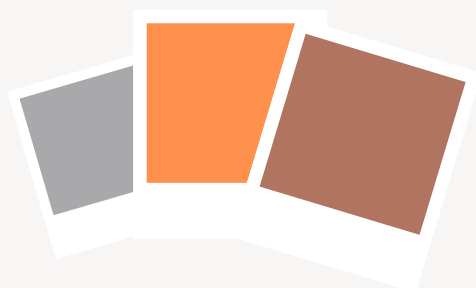
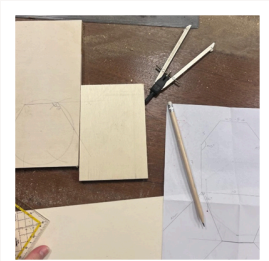
Mood Board

Material:



Jennifer Rieger

MOODBOARD 2026

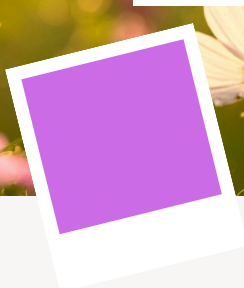
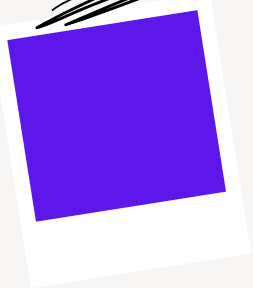


SKIZZE



BLUMEN STIFTEHALTER

Arbeitsprozess



Hardfacts

- Speerholzplatte
- Stecksystem
- 72 Wände
- Große Platte
- 8 Stiftehalter
- Kreativität der Kinder
- Schleifen
- Büffelwachs

Krippe

THERESA LÖFFL



SKIZZE



SKIZZE

VORNE: 200X170
HINTEN: 450X170
SEITE: 2MAL 190X120
WEICHFASERPLATTEN

GRUNDRISS —



ENDERGEBNIS

FARBTÖNE —



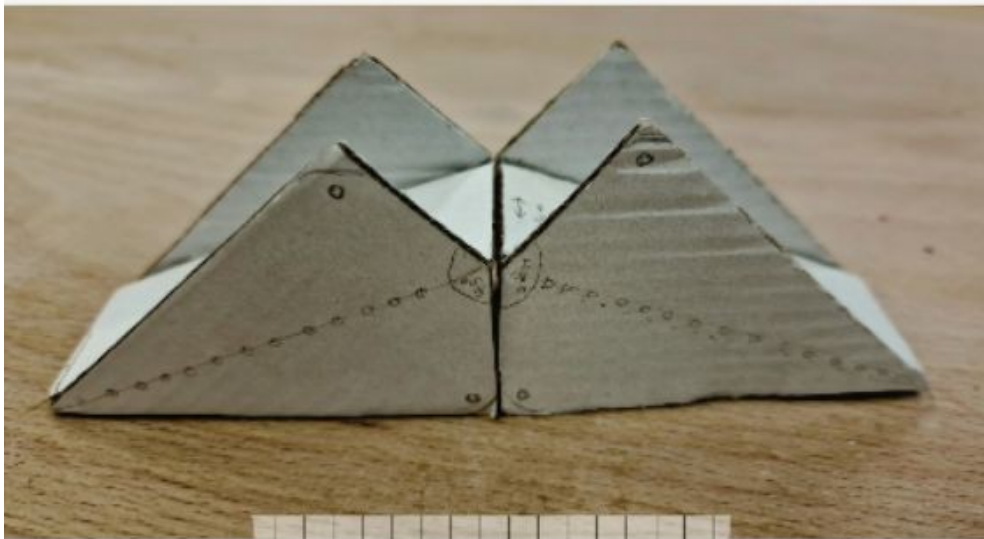


- Besteht aus zwei Treppen: einer Aufgangs- und einer Abgangstreppe
- Die Treppen können voneinander getrennt werden
- Jede Treppe kann umgedreht werden
- Dadurch ist ein Wechsel zu einer anderen Variante des Aufgangs möglich

Jahresprojekt im Fach
Technische Werkerziehung

Werkstück: Kletter &
Gefühlstreppe

Lukas Brouczek



- Die Treppen sind durch eine Verbindung miteinander verbunden
- Diese Verbindung kann bei Bedarf gelöst werden



TÖPFERN AN DER DREHSCHLEIBE

SCHWERPUNKT: WERKERZIEHUNG

“Produktionsgestaltung”

Anfertigen von keramischen Gebrauchsgut in Form von Töpfen an der Drehscheibe

Ziel

- mindestens 5 getöpferte Stücke
- Tassen und Schalen

Mein Fokus lag auf dem Töpfen und Abdrehen der Stücke an der Drehscheibe. Ich wollte verschiedene Formen ausprobieren und neues ausprobieren.

Das anschließende Glasieren ist primär notwendig um das entstandene Geschirr hygienisch verwenden zu können.

als Vorbereitung und um das Töpfen an der Drehscheibe zu erlernen, habe ich einen Töpferkurs besucht

wichtige Materialien:

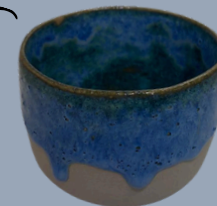
- geeigneter Ton für Drehscheibe (bezüglich Schamottanteil und Körnung)
- Töpferscheibe
- Glasur (für Geschirr geeignet)
- Abdrehwerkzeug

MEINE FERTIGEN WERKSTÜCKE



MEINE LIEBLINGSSTÜCKE

Die Glasur ist besonders schön verlaufen



Matchaschale



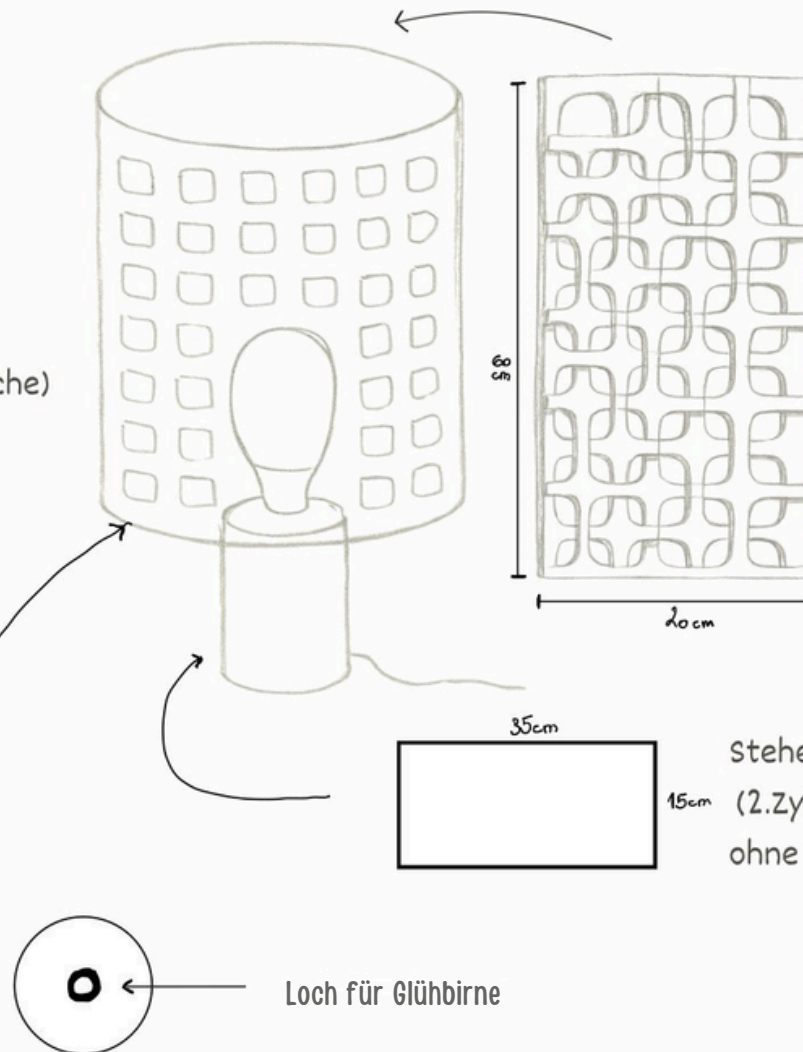
Moodboard: Lampe aus Ton

Marie Standl

3 Teile aus Ton:

- Lampenschirm (Zylinder geflochten)
- Zwischenstück (runde Fläche)
- Steher (2.Zylinder)

Zwischenstück



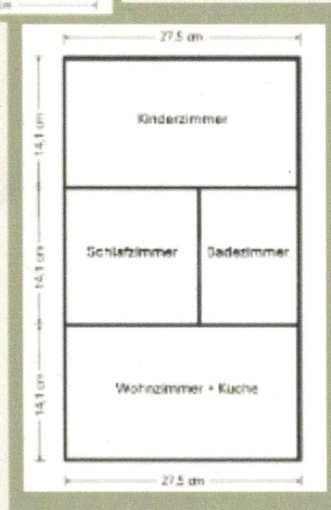
Material

- Ton
- Engobe
- Glühbirne
- Glühbirnenfassung
- eventuell Ausstanzer



Das kleine Zuhause *Moodboard*

Ein Zuhause, in einem Koffer.



Material:

- Koffer
- Tapete
- Eis-Stäbchen
- Zahnstocher
- Modelliermasse
- Holz
- Naturmaterialien
- Nadel & Faden

